
Sprawozdanie z konsultacji społecznych – projekt stałej organizacji ruchu na terenie Gminy

Michałowice

Realizacja nowego projektu stałej organizacji ruchu obejmuje cały obszar gminy Michałowice. Dotyczy zmian w oznakowaniu pionowym, poziomym oraz w urządzeniach bezpieczeństwa ruchu.

Korzyści płynące z wprowadzanych zmian:

- poprawa bezpieczeństwa wszystkich uczestników ruchu
- ujednoczenie zasad ruchu na terenie całej Gminy
- wyeliminowanie tranzytowego ruchu ciężarowego na terenie Gminy
- zapewnienie obsługi placówek oświatowych
- usunięcie niespójnego oznakowania pionowego i poziomego,
- minimalizacja ilości oznakowania

Projekt zmian w organizacji ruchu zakłada:

1. ograniczenie tonażowe z wyłączeniem pojazdów z celem podróży na terenie gminy Michałowice

Wjazd pojazdów ciężarowych na teren Gminy będzie możliwy w przypadku posiadania:

- zgody Urzędu Gminy
 - dokumentu przewozowego z adresem dostawy na terenie gminy Michałowice
 - dokumentu potwierdzającego prowadzenie działalności gospodarczej na terenie gminy Michałowice.
2. wprowadzenie stref zamieszkania lub stref ruchu uspokojonego na terenie gminy w osiedlach - w obszarach zabudowy mieszkalnej projektowane jest ograniczenie prędkości do 30 km/h znakami strefowymi i liniowymi. W strefie „tempo 30” urządzenia i rozwiązania wymuszające powolną jazdę nie muszą być oznakowane znakami ostrzegawczymi – a to poprawi czytelność przestrzeni drogowej. Ponadto ujednoczone zostanie oznakowanie pierwszeństwa na skrzyżowaniach. W większości wewnątrz osiedli występować będą skrzyżowania równorzędne i „zasada prawej ręki”. W naturalny sposób uspokoi to ruch.



Wójt Gminy Michałowice
zaprasza mieszkańców

Obwieszczenie

**konsultacje
społeczne**



Stała organizacja ruchu

na terenie gminy Michałowice – projekt

Punkty konsultacyjne:

- | | |
|--|---|
| 6 listopada
w godz. 15:00-18:00 | Obszar: <u>Pęcice, Pęcice Małe, Suchy Las, Sokotów</u>
Świetlica w Pęcicach Małych, ul. Brzozowa 18 |
| 7 listopada
w godz. 15:00-18:00 | Obszar: <u>Opacz - Kolonia</u>
Świetlica w Opaczu-Kolonii, ul. Ryzowa 90 |
| 13 listopada
w godz. 15:30-18:30 | Obszar: <u>Opacz Mała, Michałowice-Wieś, Michałowice Osiedle</u>
Szkoła w Michałowicach, ul. Szkolna 15 |
| 14 listopada
w godz. 15:00-18:00 | Obszar: <u>Reguły</u>
Urząd Gminy w Regułach, al. Powstańców Warszawy 1 |
| 17 listopada
w godz. 16:00-19:00 | Obszar: <u>Komorów, Komorów-Wieś</u>
Szkoła w Komorowie, al. Marii Dąbrowskiej 12/20 |
| 18 listopada
w godz. 10:00-13:00 | Cały obszar gminy
Urząd Gminy Michałowice w Regułach, al. Powstańców Warszawy 1 |
| 20 listopada
w godz. 18:30-20:30 | Obszar: <u>Granica, Nowa Wieś</u>
Świetlica w Nowej Wsi, ul. Główna 52B |

W punktach konsultacyjnych będzie możliwość składania uwag i opinii

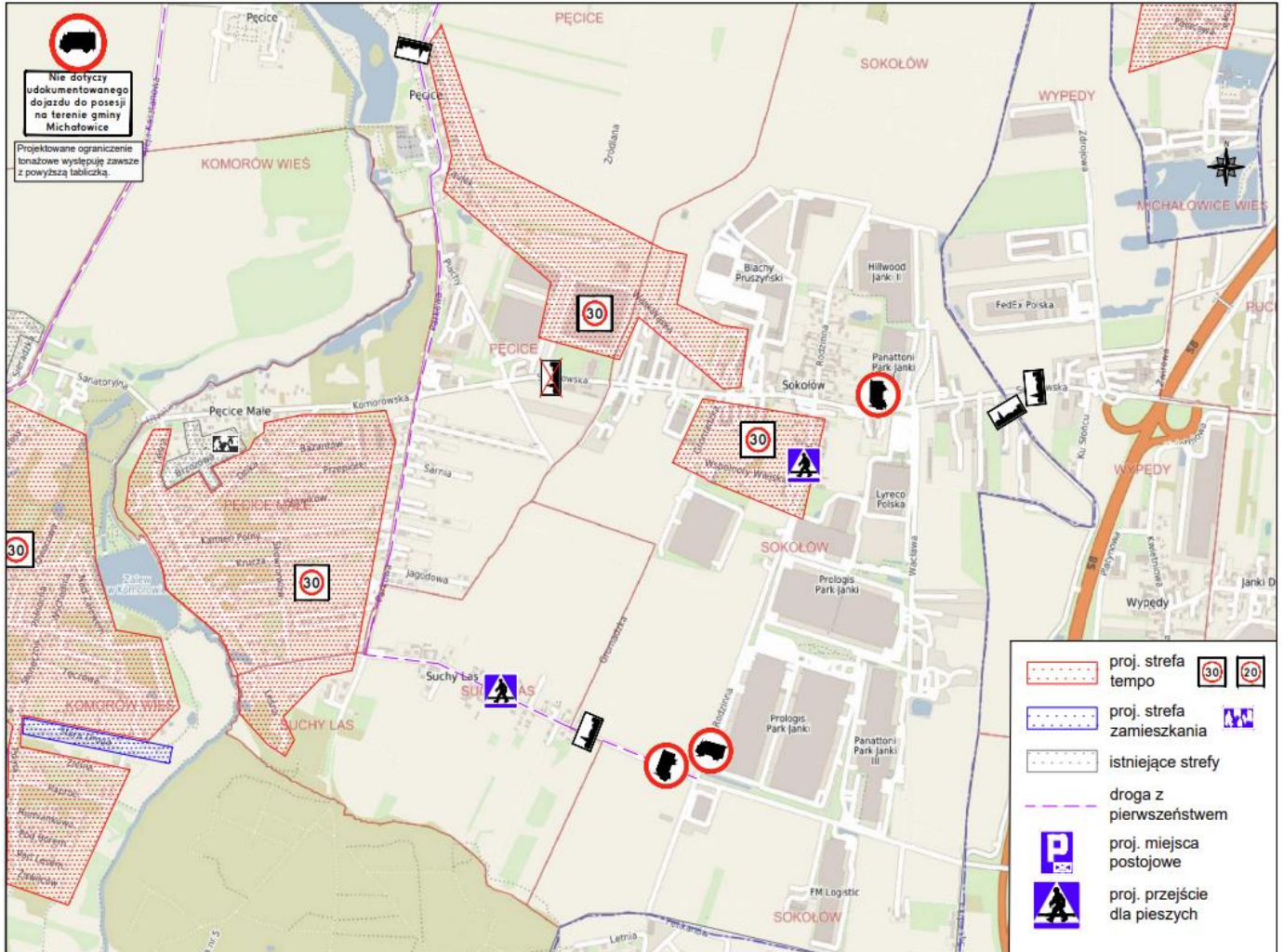
Dodatkowe zbieranie uwag i opinii do 27 listopada 2023 r. do godz. 18:00

● osobiście w Biurze Podawczym w Urzędzie Gminy ● wysyłając na adres urzędu gminy
lub e-mail: sekretariat@michalowice.pl z dopiskiem „Stała organizacja ruchu – uwagi do projektu”

Wydarzenie może być dokumentowane w postaci fotorelacji/filmu i może być opublikowane na stronach internetowych, w mediach społecznościowych i wydawnictwach Gminy Michałowice oraz jednostek pomocniczych oraz może być przekazywane mediom. Biorąc udział w przedsięwzięciu uczestnik/opiekun prawny uczestnika, wyraża zgodę na przetwarzanie jego/uczestnika wizerunku dla potrzeb związanych z promocją wydarzenia.

Konsultacje społeczne odbyły się:

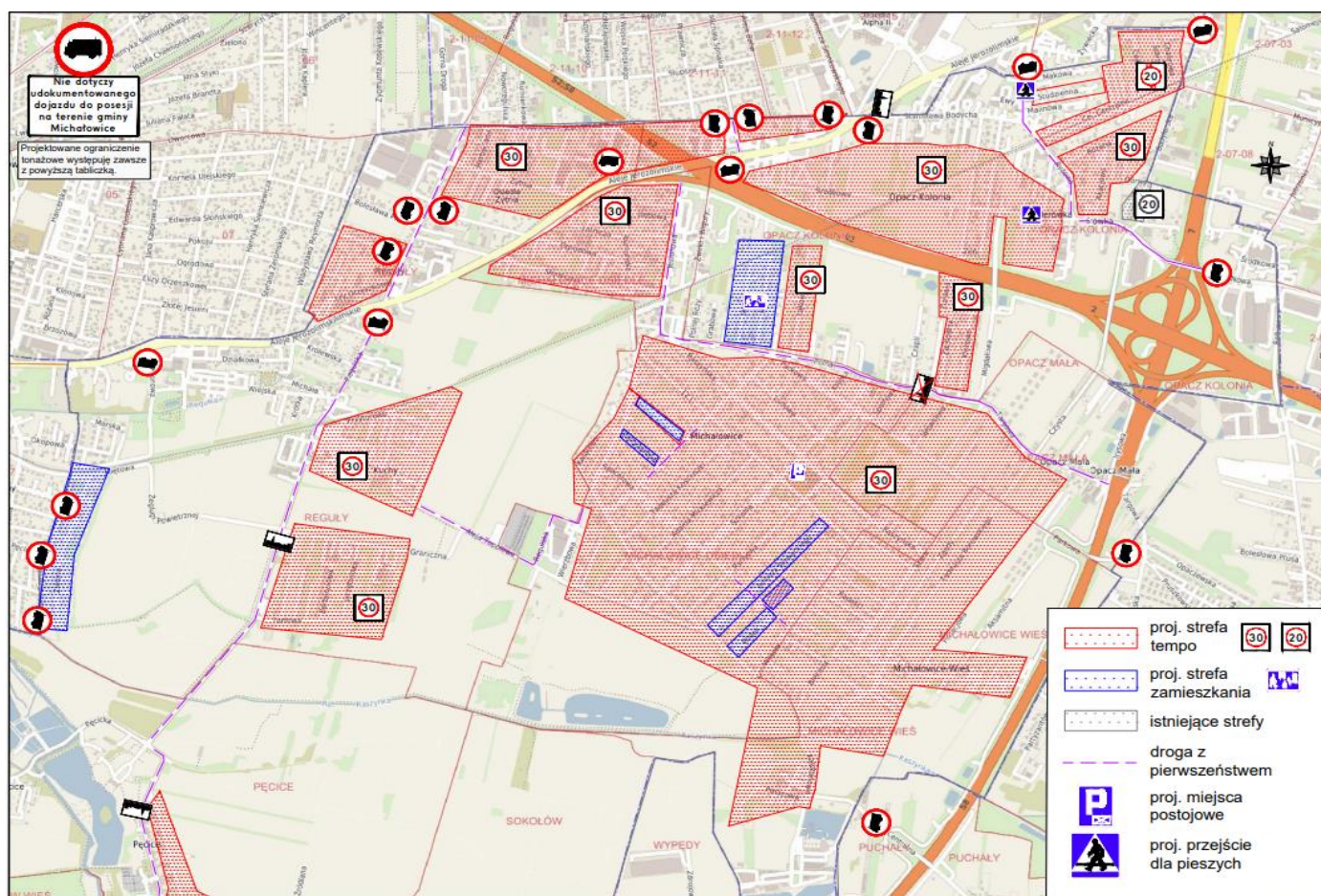
6 listopada 2023r. w świetlicy w Pęcicach Małych przy ul. Brzozowej 18 w godz. 15:00 – 18:00 dla obszaru Pęcice, Pęcice Małe, Suchy Las, Sokołów w których uczestniczyło 13 osób.



7 listopada 2023r. w świetlicy w Opacz Kolonii przy ul. Ryżowej 90 w godz. 15:00 – 18:00 dla obszaru Opacz-Kolonia, w których uczestniczyło 9 osób.

13 listopada 2023r. w szkole podstawowej w Michałowicach przy ul. Szkolnej 15 w godz. 15:30 – 18:30 dla obszaru Opacz Mała, Michałowice Wieś, Michałowice Osiedle, w których uczestniczyło 19 osób.

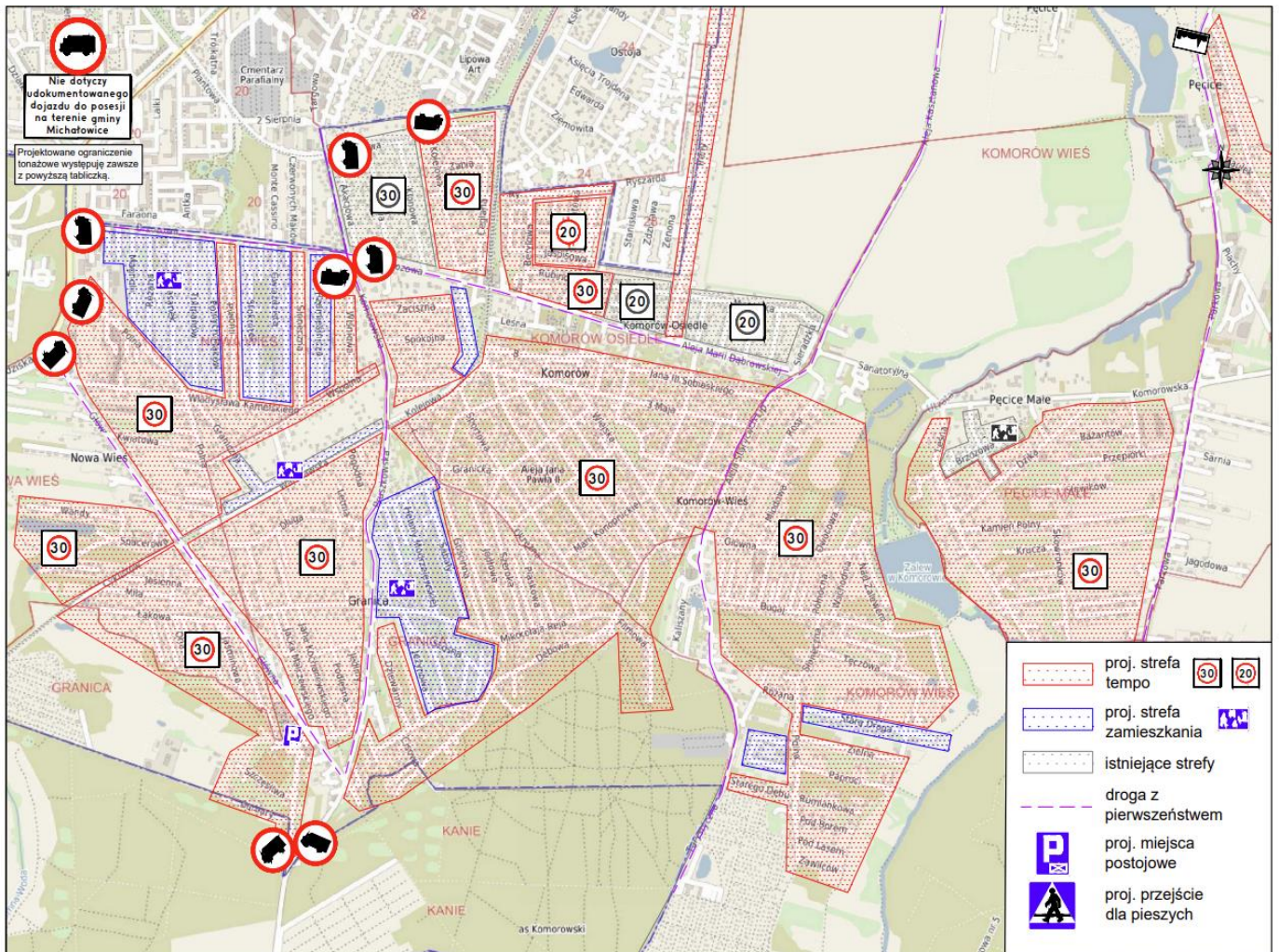
14 listopada 2023r. w Urzędzie Gminy Michałowice w Regułach, al. Powstańców Warszawy 1 w godz. 15:00 – 18:00 dla obszaru Reguły, w których uczestniczyło 8 osób.



17 listopada 2023r. w szkole w Komorowie al. Marii Dąbrowskiej 12/20 w godz. 16:00 -19:00 dla obszaru Komorów, Komorów Wieś, w których uczestniczyło 17 osób.

18 listopada 2023r w Urzędzie Gminy Michałowice w Regułach, Al. Powstańców Warszawy 1 w godz. 10:00 – 13:00 dla obszaru całej gminy, w których uczestniczyło 5 osób.

20 listopada 2023r. w świetlicy w Nowej Wsi przy ul. Głównej 52 w godz. 18:30 – 20:30 dla obszaru Granica oraz Nowa Wieś, w których uczestniczyło 18 osób.



Konsultacje prowadził pracownik Urzędu Gminy Michałowice oraz wykonawca projektu stałej organizacji ruchu na terenie Gminy Michałowice.

Dzięki konsultacjom mieszkańcy gminy mieli możliwość przedstawienia swoich opinii i uwag w punktach konsultacyjnych, za pośrednictwem Urzędu Gminy Michałowice przesyłając je na adres Reguły, Al. Powstańców Warszawy 1 05-816 Reguły oraz w formie elektronicznej na adres sekretariat@michalowice.pl

Przez mieszkańców na spotkaniach oraz na pismach zostały zgłoszone następujące propozycje i uwagi:

- 1) dla obszaru Pęcice, Pęcice Małe, Suchy Las, Sokołów
 - ustawienie spowalniaczy prędkości w ul. Woźniaka w Suchym Lesie, w ul. Komorowskiej w Pęcicach
 - ustawienie tablicy świetlnej z wyświetlaną prędkością lub wykonanie odcinkowego pomiaru prędkości w ul. Komorowskiej w Pęcicach Małych
 - zwiększenie ograniczenia prędkości z 30 km/h na 40km/h w ul. Wąskiej w Sokołowie
 - zaliczenie do kategorii dróg publicznych ul. Przepiórki, Słowików, Bażantów, Kamień Polny, Krucza, Zielona Polana, Drozdów
 - budowa chodnika od Parkowej 49 do Sokołowskiej 32

- montaż sygnalizacji świetlnej na skrzyżowaniu ul. Sokołowskiej i Wąskiej

2) dla obszaru Opacz Kolonia

- zrobienie strefy zamieszkania w ul. Centralnej od ul. Ryżowej do ul. Badyłarskiej
- problem z samochodami parkującymi naprzeciwko ul. Bodycha 33
- problem nadmiernej prędkości na wiaduktach w ul. Migdałowej, ul. Czystej oraz ul. Środkowej
- wniosek o wyłączenie Opacz Kolonii z projektu
- wniosek o możliwość dojazdu pojazdów ciężarowych do hali magazynowej przy ul. Żwirki i Wigury

3) dla obszaru Opacz Mała, Michałowice Wieś, Michałowice Osiedle

- ograniczenie parkowania w ul. Ogrodowej w Michałowicach
- poszerzenie strefy tempo 30 w ul. Regulskiej od ul. Kolejowej do Alei Topolowej oraz wykonanie spowalnicza ruchu
- wykonanie progów w ul. Borowskiego w Michałowicach Wsi
- zmniejszenie ilości progów na całym obszarze Michałowicach, jeśli będzie strefa tempo 30
- wykonanie ruchu jednokierunkowego w Alei Topolowej od ul. Kolejowej do ul. Szkolnej w Michałowicach
- wprowadzenie kontra ruchu oraz ograniczenie przejazdu busów w ul. Słonecznej w Michałowicach
- wniosek o rozwiązanie problemu z zaparkowanymi samochodami w niedozwolonym miejscu przy ul. Rynkowej, Słowackiego, 11 Listopada w Michałowicach
- wyznaczenie 3 miejsc parkingowych przy ul. Partyzantów 4 w Michałowicach
- wykonanie ruchu jedno kierunkowego w ul. Kwiatowej
- ograniczenie przejazdu tirów w ul. Lotniczej w Michałowicach
- wykonanie strefy tempo 30 w Alei Topolowej
- wykonanie skrzyżowania wyniesionego w ul. Targowej z ul. Piękną z Opacz Małej
- wniosek o wyłączenie z projektu sołectwa Michałowice
- wniosek o zwiększenie ilości progów
- wprowadzenie przejścia dla pieszych w ul. Jesionowej w Michałowicach
- wniosek o rondo na skrzyżowaniu ul. Szyszkowa z ul. Czystą
- ustawić zakaz parkowania po stronie chodnika w ul. Ogrodowej
- ustawić szykany w ul. Lotniczej w Michałowicach
- montaż lustra na ul. Szkolnej – skrzyżowanie z Kolejową
- montaż lustra na ul. Cichej z ul. Kolorową
- wniosek o makiety radiowozów i policjantów w ul. Borowskiego

4) dla obszaru Reguły

- zwiększyć ilość progów oraz zastosować szykany w ul. Zielonej oraz ul. Czarnieckiego
- ograniczyć prędkość w ul. Żeglugi Powietrznej do prędkości 50 km/h
- wprowadzić strefę zamieszkania w ul. Ogrodowej w Regułach
- problem parkowania samochodów w ul. Lazurowej oraz ul. Zielonej
- wprowadzenie doświetlenia przejścia dla pieszych na skrzyżowaniu ul. Regulskiej i ul. Prusa
- wykonanie chodnika w ul. Regulskiej
- wprowadzenie strefy zamieszkania w ul. Miętowej

5) dla obszaru Komorów, Komorów Wieś

- montaż słupków na chodniku przy ul. Prusa przy przedszkolu
- wniosek o likwidację progów, jeśli będzie wprowadzona strefa tempo 30
- wprowadzenie strefy tempo 30 pomiędzy ulicą Berylową a ul. Sieradzką
- wprowadzenie strefy zamieszkania pomiędzy ul. Berylową a ul. Sieradzką
- wprowadzenie strefy 30 w Pruszkowie na odcinku od ul. Waldemara do ul. Ireny
- zmienić ulicę Dębowa dwukierunkową z mijankami
- wykonać kontra ruch dla rowerów w ul. Ceglanej
- wniosek o wydzielenie pasa dedykowanego dla ruchu rowerowego w ul. Wiejską, Żwirową, Kraszewskiego, Sportowa, Kredytową, Bankową, Okrężną
- wykonać próg zwalniający w ul. Turystycznej od ul. Bugaj do ul. Staręgo Dębu
- problem z parkowaniem w strefie zamieszkania
- wprowadzenie w ul. Ryszarda strefę zamieszkania
- wprowadzenie w ul. Kaliszany strefę zamieszkania
- wprowadzenie w ul. Kaliszany oraz ul. Turystyczna w strefę tempo 30
- wprowadzenie w ul. Słowackiego strefę zamieszkania
- przebudowanie progów w ul. Waldemara
- wniosek o brak strefy zamieszkania w ul. Mazurskiej
- wniosek o wydłużenie postoju na parkingu przy szkole w Komorowie w ul. Bankowej

6) dla obszaru Nowa Wieś, Granica

- wykonać przejście dla pieszych przy szkole lub strefę zamieszkania w ul. Rekreacyjnej od ul. Głównej do ul. Nowogranickiej
- wniosek o usuwanie progów, jeśli będzie strefa tempo 30
- uporządkowanie stref w ul. Reja
- wprowadzenie strefy tempo 20 w ul. Polnej
- wprowadzenie w strefę tempo 20 ul. Jaśminowa, Prosta, Niezapominajki, Orlą, Wiosenna oraz Zieloną
- wyznaczyć miejsca postojowe w strefach zamieszkania pomiędzy ul. Komorowska a ul. Grodziską
- wprowadzenie strefy zamieszkania pomiędzy ul. Komorowską a Grodziską
- montaż dwóch lusterek w ul. Sasanek róg z ul. Polną
- wprowadzenie strefy zamieszkania w ul. Cisowej pod warunkiem wyznaczenia miejsc parkingowych
- wniosek o niewprowadzenie strefy zamieszkania w Nowej Wsi pomiędzy ul. Komorowska a ul. Grodziską
- wniosek o dodatkowe konsultacje z mieszkańcami ul. Sabały, Modrzejewskiej, Nałkowskiej, Borówkowej, Jagodowej, Jeżynowej – sporne kwestie dotyczące strefy zamieszkania
- wniosek o nie wprowadzanie strefy zamieszkania w ul. Modrzejewskiej
- wniosek o dodatkowe przejścia dla pieszych w ul. Głównej i ul. Pruszkowskiej
- zakaz ruchu dla pojazdów ciężarowych w ul. Polnej, Warszawskiej, Wspólnej, Kamelskiego w Nowej Wsi
- wniosek o dodatkowe progi zwalniające na ul. Polnej od Kamelskiego do WKD

- wprowadzenie strefy zamieszkania na ulicach Skośna, Dębowa, Cyprysowa, Lawendowa, Dziewanny
- wykonanie przejścia dla pieszych na ul. Głównej przy ul. Poprzecznej
- wprowadzenie strefy zamieszkania w ul. Spacerowej, Wandy, Heleny
- możliwość parkowania autokarów w Kiss&Ride przy ul. Rekreacyjnej
- wprowadzenie strefy zamieszkania w ul. Długiej

W trakcie trwania konsultacji wpłynęło 45 pism przez biuro podawcze oraz droga elektroniczna na sekretariat@michalowice.pl

Niektóre postulaty i wnioski są ze sobą sprzeczne, a także dotyczą dróg powiatowych, których nie obejmuje zakres opracowania. Wszystkie przesłane uwagi zostaną przeanalizowane przez projektantów oraz merytorycznie przez pracowników Urzędu gminy, którzy ocenią je pod kątem zasadności i możliwości wprowadzenia.